

# Saison Spectacle Vivant

Pôle 24/25  
Culture



Loïc Cassot

  
PAYS  
DE CRAON  
COMMUNAUTÉ DE COMMUNES

# ÉDITO

La saison 2024-2025 est une année particulière pour le Pôle Culture et ses trois services qui fêtent leurs dix années d'existence ! Rejoignez-nous le samedi 28 juin pour une fête d'anniversaire artistique et conviviale en plein air !

Cette année, la Saison Spectacle vivant irriguera treize communes de notre territoire avec des spectacles et des résidences d'artistes : c'est ainsi que l'objectif de « culture de proximité » inscrit au sein de notre nouveau Projet Culturel de Territoire se traduit concrètement dans les actions du Pôle Culture au quotidien.

Convaincus qu'un spectacle n'aura de succès que parce qu'il est le fruit d'une envie partagée, tous les rendez-vous « décentralisés » sont cette année le résultat d'un partenariat entre les communes et la Communauté de Communes, s'appuyant sur les forces vives locales (associations, compagnies amateurs, comités des fêtes...) et parfois accompagné d'un parcours d'Éducation Artistique et Culturelle pour les habitants mêlant pratique, pédagogie et venue au spectacle.

De ces unions éphémères entre une commune et la Saison Spectacle vivant, naîtront des condensés de moments poétiques, artistiques et inattendus, véritables remparts à l'individualisme et au repli sur soi.

Des soirées organisées au sein même des exploitations agricoles, aux spectacles de danse dans les bars de villages, en passant par de la « cartomagie » en camion-théâtre ou un concert acoustique à la bougie, ce ne sont pas seulement des découvertes artistiques que nous vous proposons mais des aventures humaines et des expériences, à la croisée des chemins et des trajectoires, aussi diverses soient-elles.

Danse, théâtre, musique, arts visuels, créations pour les tout-petits, cirque... Cette nouvelle saison est le fruit d'un minutieux travail de tissage entre exigence artistique, accès à tous les publics, ouverture à la création et à l'originalité.

La Saison Spectacle vivant n'existe qu'à travers vous public, curieux, abonné, novice... Alors passage de relais oblige, à vous de jouer, nous vous attendons très nombreux !



**Edit Ragaru**

*Vice-présidente de la Communauté de Communes du Pays de Craon, en charge de la Culture*



**Christophe Langouët**

*Président de la Communauté de Communes du Pays de Craon*



# LE PÔLE CULTURE



Saison  
Spectacle vivant



Établissement  
d'Enseignements  
Artistiques



Réseau  
Lecture publique

Le Pôle Culture du Pays de Craon, service de la Communauté de Communes, mène une **politique culturelle ambitieuse** qui s'adresse à tous, des plus jeunes aux plus âgés. Ses trois services : la **Saison Spectacle vivant**, l'**Établissement d'Enseignements Artistiques** et le **Réseau Lecture publique** proposent tout au long de l'année une programmation riche et éclectique, des équipements dynamiques, et développent une politique d'Éducation Artistique et Culturelle particulièrement ambitieuse.

Le Pôle Culture est chargé du pilotage et de la mise en œuvre du nouveau **Projet Culturel de Territoire (PCT)**. Cette feuille de route est rédigée par la Communauté de Communes du Pays de Craon pour le développement de la culture sur le territoire pour la période 2023-2027, avec l'appui de ses partenaires, le Conseil Départemental de la Mayenne et la DRAC Pays de la Loire.

Il s'articule autour de **7 objectifs** :

- la culture de proximité accessible pour tous les publics
- le soutien à la création artistique
- la structuration de l'Établissement d'Enseignements Artistiques
- le schéma intercommunal de développement de la Lecture publique
- l'adaptation des bâtiments culturels aux mutations du territoire
- la culture au cœur des enjeux du développement territorial
- la structuration du spectacle vivant sur le territoire.

## Programme - SEPTEMBRE À JANVIER -

<b>SEP.</b>	<b>Samedi 14</b>	<b>20h</b>	<b>OUVERTURE DE SAISON : TEMPO TEMPO + PRÉSENTATION DE SAISON</b> Concert   Craon	p.7
<b>OCT.</b>	<b>Mercredi 23</b>	<b>14h 20h</b>	<b>CAVALCADE EN COCAZIE</b> Spectacle musical   Craon	p.8
<b>NOV.</b>	<b>Mardi 5</b>	<b>18h</b>	<b>LA PETITE TRAVERSÉE</b> Spectacle Toupeti   Craon	p.9
	<b>Vendredi 22</b>	<b>20h30</b>	<b>DUO RUUT + LAS LLORONAS</b> Concert   Craon	p.10
	<b>Jeudi 28</b>	<b>20h</b>	<b>LULU'S PARADISE</b> Cirque   Renazé	p.11
	<b>Vendredi 29</b>	<b>20h</b>		
<b>DÉC.</b>	<b>Vendredi 6</b>	<b>20h30</b>	<b>2 SŒURS</b> Théâtre   La Selle-Craonnaise	p.12
<b>JAN.</b>	<b>Vendredi 17</b>	<b>20h30</b>	<b>EMILY LOIZEAU</b> Concert   Cossé-le-Vivien	p.13
	<b>Mercredi 29</b>	<b>19h</b>	<b>BARREZ</b> Danse   Quelaines-Saint-Gault	p.14
	<b>Jeudi 30</b>	<b>19h</b>	<b>BARREZ</b> Danse   Congrier	p.14
	<b>Vendredi 31</b>	<b>20h30</b>	<b>DISTRO</b> Danse   Livré-la-Touche	p.15



# Programme

- FÉVRIER À JUIN -

<b>FÉV.</b>	Vendredi 28	20h30	<b>POUR HÊTRE</b> Cirque I Craon	p.16
<b>MAR.</b>	Mardi 4	18h	<b>LUDILO</b> Spectacle Toupeti I Craon	p.17
	Jeudi 20	20h	<b>VITE, UN SELFIE !</b> Spectacle performance I Craon	p.18
	Samedi 29	20h30	<b>NO MAD + CHŒUR ÉPHÉMÈRE</b> Concert à la bougie I Craon	p.19
<b>AVR.</b>	Vendredi 25	20h	<b>VIVANTES</b> Théâtre, musique, vidéo I Astillé	p.20
	Samedi 26	20h30	<b>LARZAC !</b> Théâtre I Athée	p.21
<b>MAI</b>	Du lundi 12 au dimanche 18		<b>LE PARADOXE DE GEORGES</b> Magie I Saint-Quentin-les-Anges	p.22
	Mardi 20	20h	<b>LES APÉROS-TRAGÉDIES</b> Théâtre I Craon	p.23
<b>JUIN</b>	Vendredi 6	20h30	<b>STARTING-BLOCK</b> Théâtre I Saint-Aignan-sur-Roë	p.24
	Samedi 28	Dès 14h	<b>LES 10 ANS DE « PAUL » CULTURE</b> Craon	p.25

TOUT UN FOIN !  
SPECTACLES EN FERME



© Tijana Feerman

OUVERTURE DE SAISON + PROLOGUE DU CHAÏNON

## TEMPO TEMPO

FIXI & NICOLAS GIRAUD  
ESPACE CULTUREL SAINT-CLÉMENT I CRAON

Une ouverture de saison en fanfare vous attend pour ce 1<sup>er</sup> rendez-vous 2024-2025 !

Comme chaque année, on se retrouve en septembre pour ouvrir cette nouvelle saison. Au programme : présentation de l'ensemble des spectacles en sons et en images, suivie d'un moment festif autour d'un concert vitaminé ! Pour la deuxième année consécutive, le Prologue du Festival Chaïnon Manquant fait un détour sur notre territoire le temps d'une soirée et vous propose de (re)découvrir le concert *Tempo Tempo*.

« *Tempo Tempo !* » intimait le batteur légendaire et inventeur de l'Afro-Beat Tony Allen aux jeunes Fixi et Nicolas Giraud, les invitant à le suivre dans son rythme si singulier... 25 ans plus tard, l'accordéoniste et le trompettiste rendent hommage à ce père spirituel disparu en 2020 en se réunissant autour d'un album et d'artistes aux multiples talents. Cette formation en quintet nous invite dans une célébration joyeuse et colorée à explorer les rives du Japon, de la Colombie ou de la Jamaïque avec l'afro-beat comme pirogue.

### PROLOGUE DU CHAÏNON MANQUANT LES 13 ET 14 SEPTEMBRE

Pour la 8<sup>ème</sup> année consécutive, le Festival Le Chaïnon Manquant, en partenariat avec Laval Agglomération, le Conseil Départemental de la Mayenne, l'Office du Tourisme de Laval agglomération et différentes saisons culturelles mayennaises, organise son Prologue ! Un parcours comprenant spectacles, visites et dégustations qui vous fera sillonner le département et revivre les succès du Festival.

Après le spectacle, nous vous invitons à partager un moment convivial autour d'un verre et d'un buffet offert par la Saison.

[www.la-familia.fr](http://www.la-familia.fr)

CONCERT

SAMEDI  
14 SEPT.  
20H

ÂGE  
Tout public

DURÉE  
2h

(présentation de  
saison + spectacle)

TARIF  
GRATUIT  
(réservation  
conseillée)



ACCORDÉON, PIANO, CHANT Fixi  
TROMPETTE, CHANT, PERCUSSIONS Nicolas Giraud  
FLÛTE, CHANT, PERCUSSIONS Maia Barouh  
CONTREBASSE Yann-Lou Bertrand  
BATTERIE Mario Orsinet  
CRÉATION RÉGIE ET SON Charline de Cayeux





SPECTACLE  
MUSICAL

## CAVALLADE EN COCAZIE

RÉDÈR NOUHAJ  
ESPACE CULTUREL SAINT-CLÉMENT | CRAON

MERCREDI  
23 OCT.  
14H ET 20H

Un "One-violin-band" aux sonorités caucasiennes.

ÂGE  
De 6 à 126 ans

DURÉE  
1h15

TARIFS  
14 €  
12 €  
10 €  
5 €

(Tarifs détaillés p.37)

Pass famille :  
29 € pour 2  
adultes + 1 à 3  
enfants

Avis aux amateurs de sensations fortes : Rédèr Nouhaj manie son violon comme le bûcheron manie sa hache : avec précision, humilité et gratitude pour l'arbre coupé. Laissez-vous emporter à travers ses rythmiques jubilatoires et ses costumes à poils longs dans un voyage sonore et visuel aux influences folkloriques d'Europe de l'Est, entre Caucase et plaines bulgares.

C'est lors d'un voyage en Russie que Frédéric Jouhannet alias Rédèr Nouhaj découvre chez un disquaire une collection de musiques traditionnelles des années 1960 à 1990 enregistrées dans le Caucase. Jaillira de cette source inépuisable l'envie de créer un personnage imaginaire, homme de plusieurs folklores. Dans un concert spectaculaire, ce multi-instrumentiste nous ouvre avec virtuosité les carnets de ses voyages imaginés. Du cinéma pour les oreilles !

VIOLON, OBJETS SONORES, JEU,  
INTERPRÉTATION Frédéric Jouhannet

AUTOUR DU SPECTACLE

L'artiste proposera un temps d'échange à l'issue des représentations et interviendra auprès des accueils de loisirs du Pays de Craon le jeudi 24 octobre.



Toupeti

## LA PETITE TRAVERSÉE

SOCO  
ESPACE CULTUREL SAINT-CLÉMENT | CRAON

L'artiste Soco invite petits et grands à apprivoiser le noir tout en douceur dans ce spectacle musical et visuel à 360°.

Munis de petites lampes torches, les enfants et leurs accompagnants partent en exploration dans une grotte un peu particulière. Alors qu'une fresque prend vie sous leurs yeux, chacun déambule, découvre des images et des sonorités évoquant la nature et le milieu sous-marin.

Au sortir de cette parenthèse en immersion, petits et grands sont invités à se rassembler autour de l'artiste et de ses instruments pour quelques chansons folk partagées dans un espace lumineux et chaleureux. Le temps pour chacun de se raconter sa propre histoire en contemplant les éléments de décor qui s'animent grâce à la complicité de quelques participants aventureux.

AUTOUR DU SPECTACLE

3 séances supplémentaires auront lieu le lundi 4 novembre à 9h30 et 10h45 ainsi que le mardi 5 novembre à 10h pour permettre aux enfants de venir avec leur assistant.e maternel.le, le Relais Petite Enfance ou la crèche.

SCÉNOGRAPHIE MUSIQUE & CHANT  
SOCO/Sophie LE SCOUR

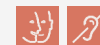
AVENTURE  
SENSORIELLE ET  
CHANSON FOLK

MARDI  
5 NOV.  
18H

ÂGE  
De 3 mois à 2 ans  
et demi

DURÉE  
30 min

TARIF UNIQUE  
3 €







## PLATEAU MUSIQUES DU MONDE 100% FÉMININ !

CONCERT

# DUO RUUT + LAS LLORONAS

ESPACE CULTUREL SAINT-CLÉMENT | CRAON

VENDREDI

22 NOV.

20H30

Embarquez avec nous pour un voyage en Europe, du Nord au Sud, avec cette soirée musicale féminine en double plateau.

### Duo Ruut

Les deux jeunes amies et musiciennes estoniennes Ann-Lisett Rebane et Katriina Kivi se sont réunies il y a quelques années pour former un duo en totale symbiose. On les découvre à quatre mains autour d'un même instrument, la cithare traditionnelle estonienne, utilisée à la fois comme percussion et instrument à cordes. Avec leur deux voix éthérées, elles nous emmènent dans une ambiance relaxante et captivante entre folk et folklore estonien. Ce duo profondément minimaliste fait le pont entre chansons traditionnelles et sonorités de demain risquant de vous émouvoir !

[www.duoruut.ee](http://www.duoruut.ee)

ZITHER ESTONIEN, CHANT

Katriina Kivi et Ann-Lisett Rebane

### Las Lloronas

Elles nous viennent de Belgique. Accompagnées d'une guitare, d'un ukulélé, d'un accordéon et d'une clarinette, les musiciennes de Las Lloronas s'inscrivent dans un univers musical unique et loin des codes. Inspirées par ce qui fait toute la force des musiques traditionnelles d'ici et d'ailleurs : la faculté à exprimer des émotions pures et profondes avec une musique sincère et assurée. Fusionnant différentes traditions musicales, elles créent une délicieuse symbiose polyphonique entre slam, blues et musiques traditionnelles espagnoles, portée par une poésie engagée, intime et multilingue. Un voyage passionné, subtil et puissant qui nous rappelle à la vie, tout simplement.

[www.laslloronasmusic.org](http://www.laslloronasmusic.org)

CHANT, GUITARE Amber Int'Veld

CHANT, CLARINETTE Marieke Werner

# LULU'S PARADISE

COMPAGNIE ATTENTION FRAGILE

SALLE DE LA TOUCHE | RENAZÉ

Une yourte. Une scène minuscule. Tout autour : le public. Et puis au centre : Lulu, qui a tant de choses à dire.

*"Ma mère est à moitié allemande et à moitié hongroise, mon père est à moitié polonais et à moitié irakien. Irakienne-Polonaise-Hongroise et Allemande... Je suis un quatre-quarts."*

À l'envers, à l'endroit sur sa corde lisse, la jeune circassienne israélienne se raconte avec humour et tendresse, faisant défiler ses souvenirs. De son enfance dans un kibboutz à la vie en communauté, en passant par son quotidien dans un pays en guerre, ses aventures, ses joies, ses peines... On plonge dans son histoire dans une délicate proximité qui invite au partage. Lulu ne joue pas devant les gens, mais parmi les gens. Le lieu est si petit que lorsqu'elle chuchote, on l'entend. Du cirque de si près, c'est très rare. Comme un appel à l'apaisement et à l'écoute, *Lulu's Paradise* ne défend rien, ne condamne rien, c'est juste une jeune femme qui parle d'elle tout en ayant la tête en bas.

### AUTOUR DU SPECTACLE

Participez au montage de la yourte : mercredi 27 novembre, nous invitons les habitants de Renazé et du territoire à découvrir l'envers du décor en participant à l'installation du spectacle. Rendez-vous à la Salle de la Touche de Renazé pour partager ce moment avec les artistes et l'équipe de la saison.

Vendredi 29 novembre, participez à une grande veillée autour de *Lulu's Paradise*. Diverses animations seront organisées en partenariat avec la commune de Renazé en amont et en aval du spectacle.

Plus d'informations à venir.

### ÉCRITURE ET MISE EN SCÈNE

Gilles Cailliau

CO-ÉCRITURE

Tania Sheflan et Lulu Hadas Koren

SCÉNOGRAPHIE

Julien Michenaud

INTERPRÉTATION, ÉQUILIBRES, CORDE

Lulu Hadas Koren

RÉGIE GÉNÉRALE

Philippe Germaneau

CIRQUE  
INTIMISTE

JEU. 28 ET  
VEN. 29 NOV.  
20H

ÂGE  
De 10 à 126 ans

DURÉE  
1h10

TARIFS  
14 €  
12 €  
10 €  
5 €

(Tarifs détaillés p.37)

Pass famille :  
29 € pour 2  
adultes + 1 à 3  
enfants

[www.attentionfragile.net](http://www.attentionfragile.net)



RESEAU  
CHAÏNON





THÉÂTRE  
FRISSON

**VENDREDI**  
**6 DÉC.**  
20H30

ÂGE  
De 13 à 126 ans

DURÉE  
1h15

TARIFS  
14 €  
12 €  
10 €  
5 €

(Tarifs détaillés p. 37)

Pass famille :  
29 € pour 2  
adultes + 1 à 3  
enfants



## 2 SŒURS

COMPAGNIE LE CRI DE L'ARMOIRE  
SALLE DE L'ORION | LA SELLE-CRAONNAISE

Un thriller-enquête palpitant où l'on découvre que la folie et la peur sont sœurs, qu'un journal intime n'est pas fait pour être lu et que le spectateur est une sorcière comme les autres.

1953 : vers la fin novembre dans le Sud-Ouest de l'Irlande, la jeune Aileen O'Leary disparaît. 60 ans plus tard, Marc, ethnologue spécialiste des hystéries collectives, retrouve son carnet intime et décide de mener l'enquête sur cette étrange disparition qui semble ramener à la sombre époque des massacres de sorcières.

2 *Sœurs* nous raconte cette histoire sous la forme d'un palpitant thriller théâtral qui n'a rien à envier au cinéma ! Croisant les témoignages des différents protagonistes dans la peau d'un seul comédien, nous voilà plongés au cœur d'un récit troublant, un rien effrayant, brouillant les frontières entre réalité et imaginaire. Simplement armé de son talent et de son violon, le comédien Marien Tillet se meut en conteur-musicien hors pair pour nous faire frissonner de plaisir.

ÉCRITURE, JEU, VIOLON  
Marien Tillet  
SCÉNOGRAPHIE, LUMIÈRES  
Samuel Poncet  
DISPOSITIF SONORE  
Pierre-Alain Vernet

### AUTOUR DU SPECTACLE

**Veillée frissons** : en partenariat avec l'association Tous en Selle, diverses animations seront organisées en amont et en aval du spectacle pour une soirée unique et frissonnante. Plus d'informations à venir.

[www.lecridelarmoire.fr](http://www.lecridelarmoire.fr)

12



## Emily LOIZEAU

SALLE DU FCC | COSSÉ-LE-VIVIEU

Deux ans après la sortie de son album *Icare* et sa tournée triomphale, Emily Loizeau, figure remarquable de la chanson française, revient avec son nouvel album *La Souterraine*.

Ce nouveau disque, prolongement naturel du précédent, a été enregistré au Pays de Galles, sous la houlette du réalisateur John Parish (PJ Harvey, Aldous Harding, Dominique A...). Emily Loizeau et ses musiciens en proposent une version live magnifiquement scénographiée, creusant le sillon d'un virage vers des titres plus électriques portés par l'interprétation intense et puissante de l'artiste aux multiples talents. Des titres qui nous amèneront à nous questionner sur notre société ébranlée par les dérèglements climatiques et impactée par les crises économiques ou sanitaires. Des thématiques fortes, mais ici baignées d'un espoir éperdu et déterminé. Loin de se résigner, l'autrice-compositrice nous appelle à ne pas abandonner la lumière pour vaincre la noirceur, et à nous soulever ensemble pour rendre ce monde meilleur.

### AUTOUR DU SPECTACLE

En partenariat avec la ville de Cossé-le-Vivien, diverses animations seront organisées en amont et en aval du spectacle pour cette soirée unique. Plus d'informations à venir.

CHANT, PIANO Emily Loizeau  
BASSE, CLAVIERS Boris Boulbil  
GUITARE Thomas Poli  
BATTERIE Sacha Toorop

RÉGIE LUMIÈRES Laura Sueur, Lucas Delachaux  
RÉGIE SON FAÇADE / RETOURS Sébastien Bureau  
RÉGIE GÉNÉRALE Nicolas Legendre  
MISE EN SCÈNE Julie-Anne Roth  
SCÉNOGRAPHIE Salma Bordes  
CHORÉGRAPHIE Juliette Roudet  
CRÉATION LUMIÈRES Samaële Steiner

[www.emilyloizeau.com](http://www.emilyloizeau.com)

CONCERT  
CHANSON POP

**VENDREDI**  
**17 JAN.**  
20H30

ÂGE  
Tout public

DURÉE  
1h20

TARIFS  
14 €  
12 €  
10 €  
5 €

(Tarifs détaillés p. 37)

Pass famille :  
29 € pour 2  
adultes + 1 à 3  
enfants



13





© Mikhael Brun

DANSE AU  
COMPTOIR

# BARREZ

COMPAGNIE C'HOARI

- LE 29 JAN. AU QG, RESTAURANT DE VILLAGE | QUELAINES-SAINT-GAULT  
- LE 30 JAN. O'BISTROKÉ | CONGRIER

En guise de mise en bouche avant le spectacle *Distro* (voir page suivante), la Cie C'hoari vous donne rendez-vous dans deux bars du territoire pour deux représentations uniques de ses impromptus de comptoirs.

Une installation technique minimale, deux pintes de bière blonde et le tour est joué pour ces microcosmes houblonnés ! Imaginé comme une série de scénettes dansées sous forme de brèves de comptoir d'une durée totale de 30 minutes, le principe de *Barrez* ("bourrués" en Breton) est de s'adapter à chaque bistrot. Par son énergie solaire et son écriture mêlant tradition et originalité, la compagnie C'hoari parvient à relier danse contemporaine et vie quotidienne, suscitant une irrésistible envie de partage et de rencontre au son de la musique traditionnelle bretonne. "Amener l'art au comptoir", telle pourrait être la devise de ce joli défi. Un format de proximité, avec le lien social et la découverte pour maîtres-mots, qui donne envie de se retrouver, de s'enjailler, de vivre et de danser !

**CHORÉGRAPHIE ET INTERPRÉTATION**  
Pauline Sonnic, Nolwenn Ferry et  
Alexandre Arthaud  
**PRODUCTION** Azilils Biseau

L'accueil de ce spectacle bénéficie du dispositif de soutien à la diffusion Avis de Tournées porté par l'ODIA Normandie, la Région Pays de la Loire et Spectacle Vivant en Bretagne.



© Joel et Alices Le Quellec

# DISTRO

COMPAGNIE C'HOARI

SALLE DES FÊTES FRANÇOIS DERMAUT | LIVRÉ-LA-TOUCHE

Avis de grand frais ! La Cie C'hoari dépoussière la culture bretonne et invite les bistrots dans la danse.

Avec leur danse poétique à l'énergie très rock'n'roll, Pauline Sonnic et Nolwenn Ferry rassemblent les gens et les générations en faisant rimer tradition et modernité. Mues par le désir d'interroger le patrimoine culturel de leur région, elles s'intéressent surtout à travers lui, à ce qui provoque la rencontre, la nourrit et l'entretient. Après avoir exploré le Fest-Noz dans leur première pièce *Tsef Zon(e)*, Nolwenn et Pauline ont choisi pour cette seconde création de s'inspirer de ces lieux sociaux par excellence que sont les bars, bistrots, tavernes et autres troquets.

*"Ici, on consomme le temps dans des pintes. On s'enivre de belles histoires, on se retrouve plus que pour boire. Ici, on danse comme avant, on sourit, on montre les dents. On se tamponne les coudes, on se déshabille du regard. On lâche prise, on se tient chaud, on cicatrise. Ici, on tisse le fil, on construit un rien, on crée du lien. On boit un coup, on se prend des coups, mais à coup sûr on y revient."*

**CHORÉGRAPHIE ET INTERPRÉTATION**  
Pauline Sonnic, Nolwenn Ferry  
**CRÉATION SON** Thomas Bouetel  
**CRÉATION LUMIÈRE** Muriel Sachs  
**SCÉNOGRAPHIE** Emmanuel Bourgeau  
**RÉGARD EXTÉRIEUR** Pauline Dassac  
**ADMINISTRATION ET PRODUCTION** Azilils Biseau

**AUTOUR DU SPECTACLE**

Soirée en partenariat avec la ville de Livré-la-Touche, diverses animations seront organisées en amont et en aval du spectacle pour cette soirée unique. Plus d'informations à venir.

L'accueil de ce spectacle bénéficie du dispositif de soutien à la diffusion Avis de Tournées porté par l'ODIA Normandie, la Région Pays de la Loire et Spectacle Vivant en Bretagne.

DANSE  
HOUBLONÉE

VENDREDI  
31 JAN.  
20H30

ÂGE  
De 8 à 126 ans

DURÉE  
40 min

TARIFS :  
14 €  
12 €  
10 €  
5 €

(Tarifs détaillés p.37)

Pass famille :  
29 € pour 2  
adultes + 1 à 3  
enfants







© Thomas Salva

CIRQUE  
CHORÉGRAPHIÉ

**VENDREDI**  
**28 FÉV.**  
20H30

ÂGE  
De 6 à 126 ans

DURÉE  
55 min

TARIFS  
14 €  
12 €  
10 €  
5 €

(Tarifs détaillés p. 37)

Pass famille :  
29 € pour 2  
adultes + 1 à 3  
enfants



# POUR HÊTRE

COMPAGNIE IETO  
ESPACE CULTUREL SAINT-CLÉMENT | CRAON

« Un seul hêtre vous manque et tout est des peupliers » - Jean-Paul Grousset

Trois êtres, dont un avec un "h" nous offrent un spectacle doux et vertigineux, exécutant des figures aussi belles que périlleuses. *Pour Hêtre* nous parle du temps qui passe, de notre fragilité dans un cosmos qui nous dépasse. Bien qu'ayant une longévité qu'il nous est difficile d'appréhender, l'arbre porte en lui beaucoup de l'humaine condition par sa force et sa vulnérabilité. Les acrobates dessinent avec fluidité bien plus qu'un spectacle : une métaphore. Celle de l'humanité, brin de paille dans le flux des éléments. Ces deux acrobates-danseurs évoluent au milieu d'un décor de forêt et font de l'arbre un agrès de cirque brut et naturel, dialoguant avec le monde du vivant. Un spectacle en suspension, plein de tendresse et de poésie.

#### DANSE ET ACROBATIES

Fnico Feldmann & Itamar Glucksmann

MISE EN SCÈNE Benjamin de Matteis

CONSTRUCTION ET SCÉNOGRAPHIE

Fnico Feldmann, Fabien Megnin, Patrice Lecussan

RÉGIE Patrice Lecussan, Fabien Megnin et Emilien Picard

CRÉATION SONORE Boris Billier

CRÉATION LUMIÈRE Fabien Megnin et Fabrice Lecussan

PRODUCTION ET DIFFUSION Anne-Marie Walczak

#### AUTOUR DU SPECTACLE

Séance scolaire le jeudi 27 février à 14h.

Des ateliers de médiations animés par

les artistes seront proposés pour les

classes bénéficiant du dispositif

Aux Arts collégiens.

[www.cie-ieto.fr](http://www.cie-ieto.fr)



Toupeti

© Ernest S. Mandap

# LUDILO

COMPAGNIE LE MOUTON CARRÉ  
ESPACE CULTUREL SAINT-CLÉMENT | CRAON

Le jeu comme terrain d'exploration musical et gestuel : une belle parenthèse sensorielle et ludique pour les petits comme pour les grands.

Au centre de leur kiosque-cabane, deux interprètes jouent et s'inventent des histoires dans une chorégraphie de corps et de sons. Avec des jouets pour principale source d'inspiration, nous les suivons dans leurs imaginaires familiaux. Guidés par des éléments visuels, gestuels et sonores, petits et grands reconnaissent un monde déjà connu, mais sont invités à en dépasser les frontières par leur imagination. Lumineux et espégle, ce spectacle rappelle l'importance du jeu dans la construction d'un individu. Tout est jeu dans la vie du tout-petit qui, d'essais successifs en découvertes accidentelles, plonge dans le plaisir d'expérimenter et grandit. C'est cette dimension, si précieuse et si libre, du rapport de l'enfant au jeu qu'explore *Ludilo* (qui signifie jouer en espéranto). Une jolie découverte !

#### MISE EN SCÈNE ET SCÉNOGRAPHIE

Bénédictte Gougeon

ÉCRITURE CORPORELLE Caroline Cybula

REGARD EXTÉRIEUR ET MISE EN SCÈNE

Céline Schnepf

SCÉNOGRAPHIE

Lucie Gerbet et Bénédictte Gougeon

CONSEIL EN MUSIQUE Félicien David

CRÉATION LUMIÈRE Romain Voisinne

REGARD EXTÉRIEUR ET ÉCRITURE CORPORELLE

Lauriane Douchin

#### AUTOUR DU SPECTACLE

Séance supplémentaire à 10h pour permettre aux enfants de venir avec leur assistant.e maternel.le, le Relais Petite Enfance ou la crèche.

[www.lemoutoncarre.com](http://www.lemoutoncarre.com)

THÉÂTRE  
D'OBJETS ET DE  
GESTES

**MARDI**  
**4 MARS**  
18H

ÂGE  
À partir de  
18 mois

DURÉE  
30 min

TARIF UNIQUE  
3 €





THÉÂTRE VISUEL  
ET MUSICAL

JEUDI  
20 MARS  
20H

ÂGE  
De 8 à 126 ans

DURÉE  
50 min

TARIFS  
14 €  
12 €  
10 €  
5 €

(Tarifs détaillés p.37)

Pass famille :  
29 € pour 2  
adultes + 1 à 3  
enfants



# VITE, UN SELFIE !

COMPAGNIE LUCAMOROS  
ESPACE CULTUREL SAINT-CLÉMENT | CRAON

Vite, une autre manière de voir et d'entendre des selfies !

Le temps d'une représentation, quatre femmes exécutent sur scène et en direct leur autoportrait en peinture. Une revisite originale de la pratique du selfie, en quatre versions, l'immédiateté en moins. Les quatre artistes s'y dévoilent, comme autant de tableaux vivants, vibrants, chantants et en perpétuel mouvement. Chacune à son rythme et à celui d'un spectacle vivant, tâchant et dégoulinant de couleurs. *Vite, un selfie !* est une succession de fragments, chacun tentant de restituer un univers particulier, un tableau, une atmosphère singulière, comme on le verrait dans une exposition de peinture, un récital de chansons, ou un recueil de poèmes : indissociables les uns des autres, mais unis pour l'occasion, dans un souci d'harmonie.

*À l'heure de la pratique généralisée du « selfie » et de la désinvolte mise en circulation d'images de soi (...), réaliser son autoportrait en peinture, sous les yeux du public nous invite peut-être à saisir ce qui se cache derrière les masques (...) et dans la frénésie du temps présent - Luc Amoros, auteur*

**AUTOUR DU SPECTACLE**  
Deux séances scolaires sont organisées le jeudi 20 mars à 14h et le vendredi 21 mars à 9h30.

Des ateliers de pratique artistique animés par la compagnie seront proposés aux collégiens.

**ARTISTES EN SCÈNE**  
Léa Noygues, Macha Selbach, Lydie Greco et Marie Minary  
**MISE EN SCÈNE** Brigitte Gonzalez  
**IMAGES** Luc Amoros  
**MUSIQUE** Alexis Thépot  
**RÉGISSEUR LUMIÈRE/VIDÉO** Régis Reinhardt  
**RÉGIE PLATEAU** Jean Baptiste Grille  
**ADMINISTRATION** Marjolaine Jacobi  
**DIFFUSION** Nadine Dupont

[www.lucamoros.com](http://www.lucamoros.com)

# NO MAD + CHŒUR ÉPHÉMÈRE

DES OISEAUX LA NUIT  
CHÂTEAU DE CRAON | CRAON

Venez découvrir la poésie folk tout en finesse de No Mad dans un concert exceptionnel éclairé à la bougie.

En cette fin mars, nous vous proposons de vous déconnecter le temps d'une soirée pour vivre un instant suspendu en toute intimité avec le groupe No Mad et le chœur éphémère de Mayenne Culture.

Pour son nouveau spectacle, No Mad s'est lancé un défi un peu fou : revenir au cœur des choses pour proposer un concert sans artifices, entièrement acoustique et éclairé à la bougie pour une expérience nouvelle chargée en émotions. Les regards se croisent, un frisson parcourt l'espace... Une douce complicité s'instaure avec les spectateurs. Au fil de sa poésie folk aux inspirations diverses, rappelant parfois l'univers de Piers Faccini, le groupe parle de féminité, de générosité et d'humanité. Les voix sont douces et puissantes, les mélodies envoûtantes, et l'ensemble d'une rare intensité. Exceptionnellement, pour leur tournée mayennaise, ils seront rejoints par un chœur de chanteurs amateurs du territoire pour quelques dates uniques, dont celle-ci sur le Pays de Craon.

**AUTOUR DU SPECTACLE**  
**Veillée à la bougie** : En partenariat avec le Château et la ville de Craon, diverses animations seront organisées en amont et en aval du spectacle pour cette soirée unique. Plus d'informations à venir.

[www.la-curieuse.com](http://www.la-curieuse.com)

CONCERT À LA  
BOUGIE

SAMEDI  
29 MARS  
20H30

ÂGE  
De 6 à 126 ans

DURÉE  
1h20

TARIFS  
14 €  
12 €  
10 €  
5 €

(Tarifs détaillés p.37)

Pass famille :  
29 € pour 2  
adultes + 1 à 3  
enfants



Mayenne  
CULTURE

**TEXTES** Pierre Dodet  
**CHANT LEAD, PERCUSSIONS, MÉLODICA**  
Élodie Lordet  
**COMPOSITION, CLARINETTES, GUITARE,**  
**BOUZOUKI, CHANT** Pierre Lordet  
**VIOLON, ALTO, FOOT BASS, CHANT** Nicolas Lopez  
**VIOLONCELLE, CHANT** Elisabeth Renau  
**PERCUSSIONS, MÉLODICA, GUITALELE, CHANT**  
François Vinoche





SPECTACLE  
DOCUMENTAIRE  
EN PLEINE NATURE

**VENDREDI**  
**25 AVR.**  
20H

**ÂGE**  
De 12 à 126 ans

**DURÉE**  
1h30

**TARIFS**  
14 €  
12 €  
10 €  
5 €

(Tarifs détaillés p.37)

Pass famille :  
29 € pour 2  
adultes + 1 à 3  
enfants

**TARIF SPÉCIAL  
TOUT UN FOIN !**

1 place achetée  
pour l'un des deux  
spectacles, 1 place  
à 10 € pour l'autre.

20

## VIVANTES

**COMPAGNIE BRUMES**  
LA RAGOTTIÈRE | ASTILLÉ

**6 femmes artistes nous plongent au cœur de la vie d'une jeune agricultrice pour une rencontre de grand cru, les deux pieds dans la terre.**

Pendant deux ans, les artistes Mathilde Monjanel et Louise Hochet se sont immergées dans le quotidien de Marie Carroget, jeune vigneronne en biodynamie sur le domaine de la Paonnerie (Loire-Atlantique). Au rythme des saisons, elles ont suivi les cycles de la vigne, observé les gestes, les ont appris, partagé les joies ainsi que les épreuves, avec l'envie de faire voir et entendre toute la matière de cette rencontre humaine et de cette relation particulière au vivant. Elles ont alors invité quatre autres femmes – musiciennes, réalisatrices, comédiennes – pour un spectacle hors cadre, mêlant textes, musique, acrobaties, extraits de films en Super 8, et même broderie, afin de partager avec vous leurs récoltes. **VIVANTES** est une invitation à interroger la nature et sa fragilité, à prendre à bras-le-corps ce qui nous relie à l'autre, à la terre, un appel joyeux à faire société avec nos combats et ce qui nous constitue.

*VIVANTES, un spectacle documentaire sur les pas de Marie Carroget, Domaine de la Paonnerie*

**ORCHESTRÉ PAR** Louise Hochet et Mathilde Monjanel

**AVEC** Céline Challet, Louise Hochet, Annie Langlois, Mathilde Monjanel, Fanny Sintès

**SCÉNOGRAPHIE** Oriane Poncet

**DISPOSITIF SONORE** Lucie Bortot et Solène Le Thiec

**MISE EN LUMIÈRE** Chloélie Cholot-Louis

**RÉGIE SON** Maxime Poubanne / Mise en chant Alexandra Guillot et Lila Fraysse

[www.ciebrumes.cargo.site](http://www.ciebrumes.cargo.site)

### AUTOUR DU SPECTACLE

**Pour votre confort, il est préconisé d'apporter des chaussures/bottes de pluie.**

La compagnie Brumes interviendra sur le territoire du 31 mars au 1<sup>er</sup> avril pour créer avec les habitants volontaires une cartographie brodée du territoire.

Des ateliers broderie et des récoltes de paroles seront organisés avec les artistes sur ce temps de rencontre unique.

Dégustation de vins du domaine de la Paonnerie et échange avec les artistes à la fin du spectacle.

En partenariat avec Nicolas Ravary et la commune d'Astillé, diverses animations seront organisées en amont du spectacle.

## LARZAC !

**PHILIPPE DURAND / COMPAGNIE 13.36**  
GAEC DE LA RIVE | ATHÉE

**Coup de projecteur sur l'aventure sociale et paysanne du Larzac !**

*Larzac !* ne parle pas de la célèbre lutte des années 70. Non, Philippe Durand a plutôt choisi de s'intéresser à ce qui s'y passe aujourd'hui : la vie de ses habitants et de l'outil de gestion collective des terres agricoles auquel ils participent. Pour écrire ce spectacle, il est allé à la rencontre de ces habitants, paysans ou non, dont il a enregistré et conservé les paroles brutes. Attaché à donner corps à ces témoignages, avec toute la vie qui les anime, il en a fait un récit qu'il nous délivre en toute simplicité. Le verbe est haut et coloré, l'esprit est vif et joyeux, le sourire se lit dans les yeux et la pensée est fulgurante de bon sens...

Dans un mélange d'intimités et de réflexions sur notre rapport à la propriété, l'agriculture paysanne, le fonctionnement du collectif et sur la démocratie, ce récit est le reflet de 40 ans d'expérience d'une gestion collective exemplaire. Une aventure sociale qui pourrait faire modèle, mais ne fait pourtant pas grand bruit. Ce spectacle en porte la voix.

**TEXTE, MISE EN SCÈNE ET INTERPRÉTATION**  
Philippe Durand

### AUTOUR DU SPECTACLE

En partenariat avec la commune d'Athée, Anthony et Céline Lamy, divers prolongements au spectacle seront organisés en amont et en aval de la représentation.



THÉÂTRE  
DOCUMENTAIRE

**SAMEDI**  
**26 AVR.**  
20H30

**ÂGE**  
De 15 à 126 ans

**DURÉE**  
1h30

**TARIFS**  
14 €  
12 €  
10 €  
5 €

(Tarifs détaillés p.37)

Pass famille :  
29 € pour 2  
adultes + 1 à 3  
enfants

**TARIF SPÉCIAL  
TOUT UN FOIN !**

1 place achetée  
pour l'un des deux  
spectacles, 1 place  
à 10 € pour l'autre.

21





CARTOMAGIE EN  
CAMION-THÉÂTRE

LUN. 12 MAI  
20H30

MAR. 13 MAI  
20H30

MER. 14 MAI  
20H30

VEN. 16 MAI  
18H30 ET 21H30

SAM. 17 MAI  
17H ET 20H30

DIM. 18 MAI  
16H

ÂGE

De 12 à 126 ans

DURÉE

1h15

TARIF SPÉCIAL

Plein : 13 €  
Réduit : 6 €

(spectacle hors  
abonnement)

## LE PARADOXE DE GEORGES

YANN FRISCH  
SAINT-QUENTIN-LES-ANGES

Prenez place dans l'extraordinaire camion-théâtre de Yann Frisch et laissez-vous surprendre par la magie des cartes qui troublera jusqu'aux plus rationnels d'entre vous...

Champion du monde de magie "close-up" en 2012, Yann Frisch est considéré comme l'un des meilleurs illusionnistes de sa génération. Magicien surdoué, il est aussi jongleur, clown "stand-uper" et conteur. Pour *Le paradoxe de Georges*, il vous invite à bord de son camion-théâtre pour une expérience inédite. Au cœur de cet écrin magique, il tentera de nous initier à son art, à ce langage abstrait et bouleversant qui fait parler les cartes sur ce qu'elles peuvent raconter de nous, de nos croyances et de nos présupposés. Pendant une heure, les cartes vont valser, se transformer, puis disparaître définitivement pour nous laisser avec le sentiment fugace et déstabilisant de s'être laissé troubler et émouvoir par de simples morceaux de carton. Spectacle bluffant d'un prodige au royaume des illusions qui vous fera osciller entre incrédulité et fascination.

Ce spectacle vous est proposé en partenariat avec Le Carré - Scène nationale et Centre d'Art Contemporain d'Intérêt National de Château-Gontier, et Le Cargo de Segré-en-Anjou-Bleu.

CONCEPTION, MISE EN SCÈNE, INTERPRÉTATION Yann Frisch

DIRECTION DE PRODUCTION, COORDINATION DE CRÉATION Sidonie Pigeon

RÉGIE GÉNÉRALE Etienne Charles

INTERVENTIONS ARTISTIQUES Sébastien Barrier, Arthur Lochmann, Valentine Losseau

DÉCORS Etienne Charles, Régis Friaud, Mathias Lejosne, Rital, Alain Verdier, Sohuta, Noémie Le Tily

CRÉATION LUMIÈRE Elsa Revol

COSTUMES Monika Schwarzl

[www.yannfrisch.org](http://www.yannfrisch.org)

le carré scène nationale  
centre d'art  
contemporain  
d'intérêt national  
château-gontier LE CARGO scène nationale  
centre d'art  
contemporain  
d'intérêt national  
château-gontier



## LES APÉROS-TRAGÉDIES

COMPAGNIE LE FESTIN DES IDIOTS  
ESPACE CULTUREL SAINT-CLÉMENT I CRAON

Adaptations savoureuses de grands classiques... en dix minutes.

*Les Apéros-Tragédies* sont à mi-chemin entre un cabaret, une soirée disco et un match de basket.

C'est un petit peu la fête au théâtre. Ou le théâtre en fête. Ou la fête du théâtre. Ou le théâtre de la fête. On ne sait plus trop... Ce qui est sûr, c'est que dans la même soirée, on peut voir *Roméo et Juliette*, *Dom Juan* et *Médée* (si si, c'est possible), que ces grands classiques sont joués en seulement dix minutes (mais puisqu'on vous dit que c'est possible !) et qu'en plus on peut boire un petit coup ! Avec *Les Apéros-Tragédies*, le Festin des Idiots se fixe comme objectif de faire entendre des œuvres mythiques au plus grand nombre. Pour chaque grand classique, deux mises en scène et deux regards sont proposés. Loin de tout résumé exhaustif, chaque mythe est revisité de manière originale, le plus souvent avec humour, chaque fois interprété par des comédiens de talent, le tout dans une ambiance décomplexée et décontractée.

MISES EN SCÈNE Florent Barret-Boisbertrand,

Charlène Girin et Tom Porcher-Guinet

AVEC Florent Barret-Boisbertrand, Fantin Curtet,

Charlène Girin, Colin Melquiond, Tom Porcher-Guinet,

Lisa Robert et Claudine Sarzier

RÉGIE GÉNÉRALE Maya Hamburger

PRODUCTION Nathalie Coste, Juliette Escalona

ATOUR DU SPECTACLE

Séance scolaire le mardi 20 mai à 14h.

Des ateliers de pratique théâtrale

animés par la compagnie seront

proposés aux collégiens bénéficiant du

dispositif Aux Arts collégiens

THÉÂTRE  
CLASSIQUE  
DÉPOUSSIÉRÉ

MARDI  
20 MAI  
20H

ÂGE

De 10 à 126 ans

DURÉE

2h

TARIFS

14 €

12 €

10 €

5 €

(Tarifs détaillés p.37)

Pass famille :  
29 € pour 2  
adultes + 1 à 3  
enfants

<https://lefestindesidiots.wixsite.com/lefestindesidiots>





CLÔTURE DE SAISON

# STARTING-BLOCK

LA COLLECTIVE CES FILLES-LÀ  
SALLE POLYVALENTE | SAINT-AIGNAN-SUR-ROË

Après le spectacle *Ces filles-là* la saison dernière, nous sommes particulièrement heureux et fiers d'accueillir le nouveau spectacle de La Collective, créé en partie sur le Pays de Craon.

*Starting-Block*, ce sont six femmes rassemblées sur un terrain de jeu pour parler d'autres femmes, sportives invisibilisées, voire franchement oubliées par l'Histoire. Venues du monde entier, elles ont, à différentes époques, fait avancer le droit des femmes à coup de transgressions et de persévérance. Un match-spectacle avec de vraies prouesses sportives et un chœur de comédiennes qui nous racontent ces histoires d'athlètes féminines qui ont osé et qui osent encore : courir le marathon de Boston alors interdit aux femmes, surfer de nuit parce que les plages sont interdites à ces dernières le jour... *Starting-Block* c'est un terrain à conquérir par une bande prête à en découdre et qui ne baisse pas les bras. C'est un spectacle qui donne envie de se lever et de se rassembler pour continuer le combat.

**MISE EN SCÈNE** La Collective Ces Filles-Là  
**ÉCRITURE** Jana Remond & La Collective Ces Filles-Là  
**COLLABORATION ARTISTIQUE** Lola Haurillon  
**COSTUMES ET ACCESSOIRES**  
Cécile Box, Marion Bruna, Alice Louveau  
**COLLABORATION CHORÉGRAPHIQUE**  
Mathilde Bonicel  
**COLLABORATION MUSICALE** Claire Rolain  
**JEU** Marine Behar, Elsa Canovas, Marie-Julie Chalu, Suzanne Gellée, Ariane Heuzé, Anissa Kaki, Pauline Masse, Audrey Montpied & Zoé Poutrel

**AUTOUR DU SPECTACLE**  
Séance scolaire à 14h.

En partenariat avec le Zoom de Laval, l'exposition "Les Elles des Jeux" sera visible à la Médiathèque de Craon du 20 mai au 10 juin.

En partenariat avec la commune de Saint-Aignan-sur-Roë, diverses animations seront organisées en amont et en aval du spectacle pour une **soirée de clôture** festive et sportive !

[www.lacollectivecesfillesla.com](http://www.lacollectivecesfillesla.com)



# LES 10 ANS DE "PAUL" CULTURE

PLAN D'EAU DU MÛRIER | CRAON

« Paul » Culture fête ses 10 ans !

10 ans déjà ! La Saison Spectacle vivant s'est étoffée, l'Établissement d'Enseignements Artistiques a grandi, le Réseau Lecture publique s'est développé et le Pôle Culture est né.

Enfants, adultes, aînés, partenaires, agents, bénévoles, élèves, usagers, curieux ou même simplement de passage chez nous, rejoignez-nous le samedi 28 juin au plan d'eau du Mûrier à Craon pour fêter comme il se doit ces dix années d'ouverture et de découvertes artistiques et culturelles !

Au programme : bal participatif, goûter d'anniversaire, visites artistiques de la médiathèque, jeux, concerts, contes... dans une ambiance festive et conviviale.

Retrouvez toute la programmation et les informations pratiques  
début avril 2025 sur [www.paysdecraon.fr](http://www.paysdecraon.fr)

**SAMEDI**  
**28 JUIN**  
À PARTIR  
DE 14H

**ÂGE**  
Tout public  
**DURÉE**  
De 14h à 22h30

**TARIF**  
Gratuit

THÉÂTRE EN  
ESPACE SPORTIF

**vendredi**  
**6 JUIN**  
20H30

**ÂGE**  
De 10 à 126 ans

**DURÉE**  
1h30

**TARIFS**  
14 €  
12 €  
10 €  
5 €

(Tarifs détaillés p.37)

Pass famille :  
29 € pour 2  
adultes + 1 à 3  
enfants



# ÉDUCATION ARTISTIQUE ET CULTURELLE (EAC)

## EN DIRECTION DES ÉCOLES

En partenariat avec la **Ligue de l'Enseignement** (FAL 53), la Saison Spectacle vivant du Pays de Craon propose chaque année aux enfants du territoire, à leurs enseignants ainsi qu'à des groupes spécifiques, le dispositif « **Spectacles en Chemin** ».

Une sélection de spectacles exigeants et variés proposés sur temps scolaire et accompagnés d'outils pédagogiques. De quoi permettre à tous de devenir, au fil du temps, des **spectateurs actifs, curieux et aguerris**.



**KOSMOS - Cie Entre chiens & loups**  
Théâtre d'objets (à partir de 7 ans - 50 min)

Mardi 15 octobre 2024 - 10h et 14h30 à l'Espace Culturel Saint-Clément de Craon

Qui ne s'est jamais demandé ce qu'il y avait avant ? Avant la Préhistoire, avant les dinosaures, avant le Big Bang, avant le temps ? *Kosmos* embrasse le vertige ancestral de ces questions aux réponses jamais définitives, qui enflamment l'imagination depuis que l'Homme a levé la tête vers les étoiles... Et depuis toujours, l'Homme, sans réponse, invente des histoires... Un spectacle drôle, intelligent et décalé.

[entrenchiensetloups.be](http://entrenchiensetloups.be)



**LA TRAVERSÉE DU GRAND LARGE - SOCO**  
Aventure sensorielle (à partir de 3 ans - 45 min)

Jeudi 7 novembre - 10h et 15h & Vendredi 8 novembre - 10h à l'Espace Culturel Saint-Clément de Craon

Le public est invité à prendre place au centre du décor. *SOCO* emporte doucement petits et grands vers des contrées lointaines où la nature se veut majestueuse. Pour accompagner les découvertes picturales du spectacle, l'artiste propose une partition folk où elle mélange chant, compositions au piano et toute une variété d'instruments à cordes.

[socaleriesoco.wixsite.com](http://socaleriesoco.wixsite.com)



**NIMBUS - Label Caravan / Nefertiti in the Kitchen**  
Ciné-concert (à partir de 3 ans - 40 min)

Jeudi 19 décembre à 10h et 15h à la salle des fêtes du Mûrier de Craon

Un ciné-concert qui offre aux spectateurs un voyage dans les airs et nous invite toutes et tous à prendre de la hauteur. Cinq courts métrages en lien avec la nature et les animaux, thèmes chers aux deux musiciens, et abordés avec fantaisie, humour, poésie, sagesse au fil des cinq histoires racontées, distrayantes et éducatives, propices à la réflexion et à l'échange.

[labelcaravan.com](http://labelcaravan.com)



**LES PETITS BONHEURS - Cie À Fleur de Scène**  
Concert (à partir de 3 ans - 45 min)

Jeudi 9 janvier - 15h & Vendredi 10 janvier - 10h et 15h à l'Espace Culturel Saint-Clément de Craon

3 voix, 2 guitares, 1 accordéon, 1 trompette et une poignée de surprises. Ces trois là ont l'air rieur et le sourire facile. Laissez-vous embarquer dans leur tourbillon musical empli de douceur, de tendresse et d'énergie positive ! Les chansons ont le parfum de l'enfance, des rencontres. Les musiques pétillent, swinguent, chaloupent... Des arrangements aux petits oignons qui font un concert tout en finesse.

[magaligregoire.fr](http://magaligregoire.fr)



**ROSA LUNE - Cie Conte en Ombres**  
Théâtre d'ombres (à partir de 5 ans - 30 min)

Mardi 25 février - 10h et 14h30 à l'Espace Culturel Saint-Clément de Craon

D'après l'album *Rosa Lune et les loups* de Magali Le Huche.

À la manière des contes des origines, cette histoire interprète avec sensibilité et poésie la naissance de la lune et le phénomène d'attraction qu'elle exerce sur les loups. Elle est aussi porteuse d'un message : chacun de nous a le droit d'être lui-même, malgré les différences...

[conteombres.fr](http://conteombres.fr)



**JE SUIS TIGRE - Groupe Noces**  
Danse et cirque (à partir de 6 ans - 35 min)

Mardi 25 mars - 10h & 14h30 à l'Espace Culturel Saint-Clément de Craon

Par le biais d'un dessin géant exécuté en direct par une acro-danseuse et un acrobate, *Je suis tigre* aborde de manière simple et visuelle les questions liées à la migration. Un manifeste acrobatique prônant l'ouverture, le partage et le courage qui oppose aux discours racistes vis-à-vis de ceux que l'on appelle étrangers et réfugiés, une vision positive et joyeuse du vivre ensemble.

[groupenoces.com](http://groupenoces.com)



**POURQUOI UN ARBRE EST UNE POULE ? Marc Lacourt**  
Danse et dessin (à partir de 4 ans - 35 min)

Mardi 29 avril - 10h & 14h30 à l'Espace Culturel Saint-Clément de Craon

Quelle certitude a-t-on sur la construction du monde ? Comment ça marche ? Et le début c'était quoi ? Un duo dansé et dessiné invite à repenser « le grand théâtre du monde » en décalant les mots, les gestes, les regards. Un Big Bang inventif où les objets esquissent des pas de danse et où l'on retricoté l'histoire de notre drôle de monde, avec brio et délice !

[marclacourt.com](http://marclacourt.com)

Le spectacle **VITE, UN SELFIE !** (voir p.18) est également proposé dans la programmation du dispositif « Spectacles en Chemin » le **vendredi 21 mars à 9h30** à l'Espace Culturel Saint-Clément de Craon.



## EN DIRECTION DES ÉCOLES ET DES AÎNÉS

### UN PARCOURS INTERGÉNÉRATIONNEL POUR 2 CLASSES ET UN GROUPE DE PERSONNES ÂGÉES DU TERRITOIRE

En lien avec son spectacle *Les petits bonheurs*, la compagnie À Fleur de Scène mènera cette saison un vaste projet intergénérationnel d'Éducation Artistique et Culturelle qui permettra la rencontre de 2 classes de cycle 2 ou 3 avec un groupe de personnes âgées en Résidence Autonomie du territoire.

Ce parcours comprendra : la venue au spectacle, 6h d'ateliers avec les artistes de la compagnie et un temps de restitution ouvert aux familles.

## EN DIRECTION DES COLLÈGES ET MFR



© Caroline Hue-Guais

## AUX ARTS COLLÉGIENS

Avec pour objectif de renforcer l'Éducation Artistique et Culturelle des collégiens, ce dispositif offre aux classes qui en font la demande un **parcours de découverte** du spectacle vivant et des arts visuels incluant chaque année : 3 sorties culturelles, un minimum de 5h d'ateliers de pratique avec des artistes professionnels, des actions culturelles autour des spectacles vus, des outils pédagogiques à destination des enseignants et des élèves ainsi que de nombreuses autres actions.

Ce dispositif est développé et soutenu par **Mayenne Culture**, le **Conseil Départemental de la Mayenne**, la **DRAC Pays de la Loire**, le **Rectorat de l'Académie de Nantes**, la **DSDEN 53** et la **DDEC 53**.

### PEACE & LOBE

En lien avec le service Animation Santé du Pays de Craon et le Contrat Local de Santé, la Saison Spectacle vivant met chaque année en place un **plan de sensibilisation à la gestion sonore** destiné aux jeunes.

Dans ce cadre, le **concert « Peace & Lobe »** sera joué le **jeudi 6 février 2025 à 10h et 14h30** à l'Espace Culturel Saint-Clément à Craon.

Un spectacle dynamique, ludique et interactif, à la croisée de la représentation théâtrale, de la conférence et du concert mêlant mise en scène, projections vidéo et musique jouée en « live ».



© Caroline Hue-Guais

## EXPÉRIMENTATION ÉDUCATION ARTISTIQUE ET CULTURELLE

Accompagnés par l'agence culturelle départementale **Mayenne Culture** et le **Bureau des possibles**, le **Pôle Culture du Pays de Craon** et 2 collèges de la Communauté de Communes ont bénéficié de temps d'interconnaissances au sujet de l'Éducation Artistique et Culturelle dans leurs structures.

Ces temps réunissaient à la fois des enseignants, personnels des collèges, professionnels de la culture, élèves de divers niveaux et acteurs socioculturels communaux.

Plusieurs réunions au cours de l'année scolaire 2023-2024 ont permis de réfléchir ensemble aux objectifs suivants : **considérer la place des jeunes collégiens**, **les impliquer** dans la construction des parcours d'Éducation Artistique et Culturelle et **proposer de nouveaux parcours** à mettre en œuvre dans les années futures au sein des collèges.

Ces temps d'échange ont abouti à la mise en place de 2 projets ambitieux pour les deux collèges concernés :

- Une **résidence artistique au collège Alfred Jarry de Renazé en 2024-2025** avec la présence dans l'année de la Compagnie NGC25 pour sa création *ADO : Ni + Ni* -.
- Un projet de **galerie d'exposition** au sein du **collège du Prieuré** de Craon pour la saison à venir.



© Caroline Hue-Guais





## 360° - DEUXIÈME ELLIPSE

Le Pôle Culture et le service **Développement Territorial** du Pays de Craon s'associent dans le cadre du **Plan Paysage** pour accueillir une **micro-résidence sur le territoire**.

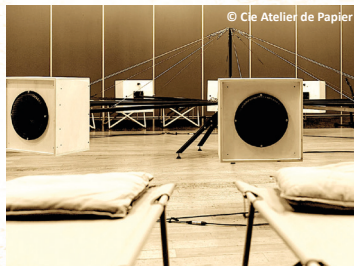
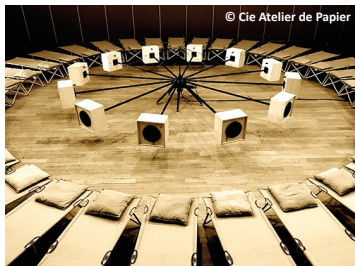
Cette action répond à l'objectif de **sensibilisation du public** au développement d'une culture paysagère proposée dans le cadre de l'élaboration du Plan Paysage du Pays de Craon et inscrit au sein du nouveau **Projet Culturel de Territoire**.

La compagnie Atelier de papier présentera ainsi **360° - Deuxième ellipse**, forme vivante entre art et science, conférence, concert et performance jouée en direct autour de leur Gyrophone. Le Gyrophone est une installation sonore originale qui vous fera vivre une expérience inédite d'écoute de sons et témoignages autour de la thématique du paysage, de notre rapport au sol et de la nature.

**360° - Deuxième ellipse** s'inspirera donc de **témoignages** collectés par la compagnie, auprès d'habitants du territoire notamment, pendant cette résidence, en lien avec l'enseignante-chercheuse **Elise Geisler**, spécialiste des pratiques paysagères.

Expérience inédite et originale à ne pas rater !

Informations pratiques disponibles en octobre sur le site [www.paysdecraon.fr](http://www.paysdecraon.fr)



## AU COIN DE MA RUE

Cette saison, nous nous associons au **Festival Les Embuscades** pour soutenir le nouveau projet de la Compagnie Les Bonimenteurs imaginé par Nicolas Turon et Vincent Zabus.

Un accompagnement qui sera l'occasion, non seulement de découvrir les avant-premières de la création à l'occasion du salon **Embusca'livres**, mais également de profiter de la présence des artistes sur le territoire sur 3 semaines complètes.

Une classe de collégiens aura ainsi la chance de participer à un projet d'action culturelle et la primeur d'écrire avec eux une partie du spectacle.



Sur un trottoir, un petit gradin de 31 sièges, équipés chacun d'un casque audio.

Un bonimenteur accueille le spectateur curieux et l'invite à s'asseoir, puis à poser le casque sur ses oreilles. Une fois le public installé, le bonimenteur sonne la cloche.

31 pistes audio différentes se déclenchent alors simultanément pour proposer 31 versions différentes de ce qui va se passer « au coin de ma rue », face au gradin.

Ce spectacle-entresort sera présenté gratuitement aux curieux les **15 et 16 mars 2025** à **Cossé-le-Vivien**, en parallèle du salon Embusca'livres. Nicolas Turon et Vincent Zabus participeront également au salon pour des séances de dédicaces en tant qu'auteurs.

Plus d'informations sur [www.paysdecraon.fr](http://www.paysdecraon.fr) et [www.leembuscades.fr](http://www.leembuscades.fr)



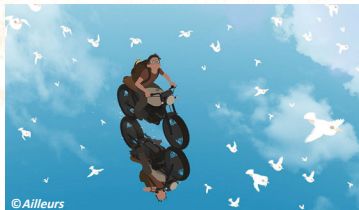
# SOUTIEN À LA CRÉATION

Le soutien aux artistes et à la création est l'un des enjeux forts du **Projet Culturel de Territoire du Pays de Craon**. Axe moins connu de nos activités, ce rôle n'en est pas moins essentiel pour continuer de vous proposer des spectacles toujours plus riches et novateurs.

Accompagner un travail de création, c'est offrir aux artistes des espaces et des conditions adéquates pour concevoir, construire et répéter un spectacle. Mais c'est aussi leur offrir de la confiance, du soutien et du temps pour mûrir leur projet. C'est enfin leur donner l'occasion de rencontrer les publics qui feront vivre la création de demain.

## RÉSIDENCES ARTISTIQUES

À ce titre, la Saison Spectacle vivant accueillera, sur la saison 2024-2025, quatre compagnies en résidence de création :



### La Compagnie Anaya pour le projet *Ailleurs*

Après *Crin-blanc*, Camille Saglio et son équipe se lancent dans la création d'un nouveau ciné-concert, avec cette fois pour support un film d'animation d'origine lettone qui nous embarquera dans un voyage sauvage et onirique.

Résidence du 16 au 20 juin 2025 à l'Espace Culturel Saint-Clément de Craon

Cette résidence est soutenue par la Région Pays de la Loire dans le cadre de l'aide à la production mutualisée.

### La Compagnie C'hoari pour le projet *Fiskal*

À la croisée du skateboard et de la danse, *Fiskal*, c'est la rencontre entre 2 duos qui transmettent leurs pratiques pour questionner comment la culture skate tout comme la culture traditionnelle, rassemble les gens pour créer des communautés aux valeurs sociales et solidaires fortes.

Résidence du 5 au 9 mai 2025 sur la commune de Pommerieux.



### La Compagnie In Situ pour le projet *Comme des bêtes*

Un projet théâtral pour l'espace public tiré du roman de Violaine Bérot qui nous invitera à cheminer sur les traces d'une vérité : celle de l'humain face au mystère.

Résidence sur la commune de Fontaine-Couverte au printemps 2025.



+ La Compagnie les Bonimenteurs pour le projet *Au coin de ma rue* (voir p.31)

# RÉSEAUX

La Saison Spectacle vivant du Pays de Craon est soutenue par le **Conseil Départemental de la Mayenne** et la **Direction Régionale des Affaires Culturelles (DRAC) des Pays de la Loire**.

Chaque saison, elle travaille en étroite collaboration avec les autres structures culturelles du département : **Mayenne Culture**, **les saisons culturelles**, **la Ligue de l'enseignement FAL 53**, **Les Embuscades**, **le Festival des 37...**



Depuis 2021, elle est adhérente au réseau **Chaînon Manquant**.

La Saison Spectacle vivant est membre du réseau **Toutes uniques, toutes unies** avec :

Le Théâtre de Laval – Centre national de la marionnette, le Théâtre Les 3 Chênes (Loiron-Ruillé), l'Espace Culturel Le Reflet (Saint-Berthevin), Le Carré – Scène nationale et centre d'art contemporain d'intérêt national (Château-Gontier-sur-Mayenne), Le Kiosque – Centre d'Action Culturelle Mayenne Communauté, Les Angenaises (Bonchamp), les saisons culturelles de la ville de Changé, de la Communauté de Communes du Mont-des-Avaloirs, des Coëvrons et de l'Ernée.

Ce réseau a pour objectif de **favoriser la circulation de leurs publics** respectifs en leur offrant la possibilité de bénéficier, sur présentation de leurs cartes nominatives d'abonnés ou d'adhérents, des **tarifs préférentiels** en vigueur dans chaque établissement (*dans la limite de deux places de spectacle par structure pour une saison*).

# PARTENAIRES





# RÉSEAU LECTURE PUBLIQUE



3 médiathèques-  
ludothèques



17 bibliothèques



3 840 adhérents



8 professionnels  
et 202 bénévoles

Rayonnants sur tout le Pays de Craon, les professionnels et bénévoles du **Réseau Lecture publique** vous accueillent tout au long de l'année et vous proposent de nombreux services.

Une carte de lecteur (**inscription gratuite**) vous permettra d'emprunter des livres, magazines, CD, kamishibais, liseuses et jeux vidéo. Des jeux de société peuvent également être empruntés en adhérant à la ludothèque (**abonnement annuel de 10 €**).

Un système de navette facilite la circulation des documents que vous pouvez réserver sur l'ensemble du Réseau et qui seront acheminés dans votre bibliothèque d'inscription dans les meilleurs délais.

## Le Saviez-vous ?

Le Réseau Lecture propose une **programmation riche et gratuite** pour toute la famille, au sein des bibliothèques ou « hors les murs » : lectures, animations ludothèques, rencontres mais également concerts, spectacles, ateliers...

## Nos prochains spectacles

### LES CONTES DE LA RUCHE

Samedi 12 octobre à 15h à la médiathèque de Craon

### LE FIGUIER FUGUEUR

Mercredi 6 novembre à 17h à la médiathèque de Renazé

## Vous souhaitez vous investir au sein du Réseau ?

Rejoignez l'équipe de bénévoles pour le fonctionnement et l'animation des 20 structures. Nous recherchons également des chauffeurs pour participer aux navettes et assurer la circulation des documents au sein du territoire (véhicule de service fourni) !

## Découvrez toute l'actualité du Réseau Lecture publique :

[www.paysdecaon.fr](http://www.paysdecaon.fr)

02 43 06 07 25 / [mediatheque@paysdecaon.fr](mailto:mediatheque@paysdecaon.fr)

Suivez nous sur : [lecturepubliquepaysdecaon](https://www.facebook.com/lecturepubliquepaysdecaon)

# ÉTABLISSEMENT D'ENSEIGNEMENTS ARTISTIQUES



435 élèves  
inscrits



133 collégiens inscrits  
à l'Orchestre à l'École



25  
artistes-enseignants



3 sites  
d'enseignements

Grâce à son projet pédagogique innovant et à son équipe dynamique, l'EEA vous propose un large choix de pratiques artistiques en musique et théâtre.

Jouer ensemble, s'approprier un instrument, découvrir le monde de la scène, progresser en partageant, explorer différentes esthétiques et pratiques dans un parcours novateur et adapté (parcours enfants-ados, parcours adultes).

Envie d'apprendre ou de se perfectionner ? De répéter en groupe constitué ? Quel que soit votre âge ou votre niveau, une pratique artistique est forcément faite pour vous !

L'EEA propose aussi des **interventions** dans les écoles, des classes **Orchestre à l'École** dans les établissements scolaires partenaires, des **ateliers** dans les EPHAD et en direction des personnes porteuses d'un handicap, des **séances partagées** parents-enfants ainsi que la possibilité de pouvoir accéder à un **accompagnement personnalisé** des groupes de musiques actuelles.

L'EEA privilégie un **parcours interdisciplinaire** (musique, mouvement et art de la scène).

## LES 3 AXES MAJEURS DE L'ÉTABLISSEMENT :

- Le collectif
- L'interdisciplinarité
- L'Éducation Artistique et Culturelle

## Nos lieux d'apprentissage

- Espace Daniel Beylich - Maison de Communauté à Cossé-le-Vivien
- Le « 29 » à Craon
- Bulles des Arts & Collège Alfred Jarry à Renazé

## Découvrez toute l'actualité de l'EEA :

[www.eeapaysdecaon.com](http://www.eeapaysdecaon.com) - [www.paysdecaon.fr](http://www.paysdecaon.fr)

02 43 98 29 61 / [eea@paysdecaon.fr](mailto:eea@paysdecaon.fr)

Suivez nous sur : [eeapaysdecaon](https://www.facebook.com/eeapaysdecaon)





# DEVENEZ BÉNÉVOLE !

LA SAISON SPECTACLE VIVANT A BESOIN DE VOUS !

## NOUVEAU CETTE ANNÉE !

La Saison Spectacle vivant lance un appel aux volontaires pour intégrer une incroyable équipe de bénévoles et vivre de l'intérieur cette belle aventure culturelle !

Parce que notre projet s'inscrit dans une vision profondément humaniste et que nous sommes convaincus que la culture contribue à l'épanouissement personnel et au mieux vivre ensemble, il nous apparaît logique de partager l'expérience de bout en bout avec vous : spectateurs et habitants du territoire.

Quel que soit votre âge, votre expérience ou vos savoirs-faire, nous réservons une place de choix pour chaque volontaire qui souhaitera s'engager avec nous pour faire de cette saison une fête ouverte au plus grand nombre.

### Concrètement, être bénévole c'est...

- **Participer à l'accueil des artistes et des publics** : servir voire aider à la préparation des repas, installer la signalétique et le fléchage dans les communes pour les spectacles décentralisés, servir le vin d'honneur, nous aider au démontage et au rangement des spectacles... à vous de choisir !

- **Devenir ambassadeur de la Saison** en nous aidant à diffuser l'information autour de vous.

- **Joindre l'utile à l'agréable** en accédant gratuitement aux spectacles auxquels vous participerez en tant que bénévole.

- **Se retrouver** à l'occasion de temps conviviaux organisés spécialement pour vous.

### ...Moins concrètement, c'est aussi :

- **Vivre la Saison autrement** et en découvrir les coulisses

- **Rencontrer** les artistes et **partager** avec eux des moments particuliers

- **Vivre une expérience** humaine dans un esprit bon enfant d'entraide et de bienveillance

**Qu'elle soit ponctuelle ou régulière, chaque contribution est utile.**

**On vous attend donc nombreux pour vivre l'aventure avec nous !**

Pour tout renseignement, vous pouvez contacter l'équipe de la Saison au 02 43 09 19 89 ou par mail à [culture@paysdecaon.fr](mailto:culture@paysdecaon.fr)

# BILLETTERIE

	PRIX	POUR QUI ?
Tarif plein	14 €	
Tarif avantage	12 €	Groupe de 10 adultes et plus, titulaires de la carte CEZAM, abonnés des structures culturelles du réseau « Toutes uniques, toutes unies » (voir p.33), adhérents au CNAS et leur conjoint.*
Tarif abonné	10 €	À partir de 3 spectacles achetés (voir p.38)
Tarif réduit	5 €	Enfants et jeunes de moins de 18 ans, étudiants, demandeurs d'emploi, personnes bénéficiaires de minimas sociaux (RSA, ASS, AAH, minimum vieillesse).*
Toupeti	3 €	Tarif unique appliqué pour les spectacles Petite Enfance (adultes et enfants). Gratuité pour le personnel petite enfance accompagnant : assistant.e maternel.le, personnel de crèche.
Pass Famille	29 €	Valable pour 2 adultes + 1 à 3 enfants.

\*sur présentation d'un justificatif au moment de la réservation (pièce d'identité, attestation France Travail...).

## COMMENT RÉSERVER OU S'ABONNER ?

En ligne : [www.paysdecaon.fr/culture/saisonculturelle](http://www.paysdecaon.fr/culture/saisonculturelle).

Par téléphone : 02 43 09 19 89

Par mail : [culture@paysdecaon.fr](mailto:culture@paysdecaon.fr)

À la billetterie : Place Volney à Craon aux horaires d'ouverture (p.42) ou sur le lieu de la représentation, 30 minutes avant le spectacle (*dans la limite des places disponibles*).

Toute réservation doit être payée dans un délai maximum de 5 jours ouvrables après la réservation. Passé ce délai, le responsable de la billetterie se réserve le droit d'annuler la réservation sans autre formalité. Les billets émis ne sont ni repris ni échangés (*échanges possibles pour les abonnés uniquement*).

### Modes de règlement acceptés :

Carte bancaire, chèque à l'ordre du Trésor Public, espèces, chèque vacances, chèque culture, chèque jeunes collégiens du département de la Mayenne, chèque découverte, Pass Culture.



# ABONNEZ-VOUS!

# LES LIEUX DE LA SAISON

## 3 BONNES RAISONS DE S'ABONNER À LA SAISON SPECTACLE VIVANT DU PAYS DE CRAON

LE PRINCIPE DE L'ABONNEMENT EST SIMPLE :

À partir de 3 spectacles réservés, bénéficiez d'un tarif préférentiel à 10 € valable également pour vos futures réservations.

Les avantages de l'abonnement :

- Une économie réelle de 12 € minimum pour 3 spectacles
- Un tarif réduit dans les structures partenaires du réseau "Toutes uniques, toutes unies" (voir p.33)
- La possibilité, en cas d'empêchement, d'échanger votre billet pour un autre spectacle de votre choix

N'HÉSITEZ PLUS !

## GUIDE DU SPECTATEUR

Afin que les spectacles se déroulent dans de bonnes conditions et pour mieux vous accueillir, merci de respecter les horaires des spectacles (les lieux de représentations ouvrent 30 minutes avant le début des représentations), les tranches d'âge, de penser à couper vos téléphones portables et de ne pas prendre de photos ou vidéos.

Les retardataires pourront se voir interdire l'entrée de la salle si celle-ci est une entrave au bon déroulement de la représentation ou résulte de la demande des artistes accueillis. Le placement est libre.

Tous les lieux de représentation sont accessibles aux Personnes à Mobilité Réduite (PMR). Afin de vous garantir le meilleur accueil, nous vous remercions de bien vouloir signaler votre présence à l'avance.

Après chaque spectacle, nous vous invitons à partager un moment convivial avec les artistes autour d'un verre offert par la commune d'accueil.



**ESPACE CULTUREL SAINT-CLÉMENT**  
Place Saint-Clément - 53400 CRAON

**SALLE DE LA TOUCHE**  
Allée des Acacias - 53800 RENAZÉ

**SALLE DE L'ORION**  
La Hugerie - 53800 LA SELLE-CRAONNAISE

**SALLE DU FCC**  
11 rue de la Libération - 53230 COSSÉ-LE-VIVIEN

**AU QG RESTAURANT DE VILLAGE**  
2 rue de Laval - 53360 QUELAINES-SAINT-GAULT

**O'BISTROKÉ**  
24 rue du Semnon - 53800 CONGRIER

**SALLE DES FÊTES FRANÇOIS DERMAUT**  
Route de Ballots - 53400 LIVRÉ-LA-TOUCHE

**CHÂTEAU DE CRAON**  
11 avenue de Champagne - 53400 CRAON

**LIEU DIT LA RAGOTTIÈRE**  
Parking de la salle des fêtes - 53230 ASTILLÉ

**GAEC DE LA RIVE**  
La Rivière - 53400 ATHÉE

**SALLE POLYVALENTE DE SAINT-AIGNAN-SUR-ROË**  
2 rue de l'Étang - 53390 SAINT-AIGNAN-SUR-ROË



Convivialité, écologie, économies...  
Inscrivez-vous sur [www.ouestgo.fr](http://www.ouestgo.fr)



# MENTIONS LÉGALES

## TEMPO TEMPO

PRODUCTION La Familia. SOUTIEN CNM

## CAVALCADE EN COCAZIE

PRODUCTION Les Vibrants Défricheurs. SOUTIENS DRAC Normandie, Région Normandie, Ville de Rouen, Ville de Sotteville-lès-Rouen, Ville de Petit-Quevilly.

## LA PETITE TRAVERSÉE

PRODUCTION L'Armada Productions. PARTENARIAT Centre Jean Vilar (Angers). SOUTIENS Théâtre du Champ Exquis (Blainville-sur-Orne), Région Bretagne, Département d'Ille-et-Vilaine, Rennes Métropole, Ville de Rennes.

## LULU'S PARADISE

PRODUCTION Attention Fragile. COPRODUCTIONS l'Estive - Scène Nationale de Foix et de l'Ariège, Scènes du Jura - Scène Nationale en préfiguration, Street C.A.T Bat Yam festival (Israël). SOUTIENS À LA CRÉATION La Méridienne - Scène conventionnée de Lunéville, L'Abattoir - Centre National des Arts de la Rue - Ville de Chalons-sur-Saône, Lycée Hilaire de Chardonnet (Chalons-sur-Saône), L'Arc - Scène Nationale du Creusot, Ville de la Valette-du-Var, CIRCA - Pôle National Cirque Occitanie, CREAC-ARCHAOS - Pôle Cirque en Méditerranée, La Gare Franche Cosmokolj (Marseille). La compagnie Attention Fragile est conventionnée avec la DRAC Provence-Alpes-Côte d'Azur et soutenue par le Ministère de la Culture et de la Communication, la Région Provence-Alpes-Côte d'Azur, le Département du Var et Toulon-Provence Méditerranée.

## 2 SOEURS

PRODUCTION Le Cri de l'Armoire. COPRODUCTION ET ACCUEIL EN RÉSIDENCE La Rampe, La Ponatière - Scène conventionnée (Échirolles), Communauté de Communes Val de Charente - La Canopée (Ruffec). CORÉALISATION ET ACCUEIL EN RÉSIDENCE Théâtre Dunois (Paris) ACCUEIL EN RÉSIDENCE Amin Théâtre Le TAG Grigny, Maison du Conte (Chevilly-Larue), Les Théâtres de Maisons-Alfort, Théâtre Claude Debussy. SOUTIENS Ville de Paris - Aide à la résidence artistique et culturelle. La Cie Le Cri de l'Armoire est conventionnée par le Ministère de la Culture / DRAC Île-de-France.

## BARREZ + DISTRO

COPRODUCTIONS La Commanderie (Élancourt), La Barcarolle - Scène conventionnée du pays de Saint-Omer, Le Triangle (Rennes), Le Fourneau - CNAREP - Réseau RADAR (Brest), Théâtre du Champ au Roy

(Guingamp), Le Vieux couvent (Muzillac), Ville de Port-Louis, Ville de Lorient, Arthmaël (Ploërmel), La Loggia (St-Péran), Les Esclaffades (Saint Helen), l'Intervalle - Scène de Territoire pour la danse en Bretagne (Noyal sur Vilaine). SOUTIENS À LA RÉSIDENCE Quai 9 Lanester, CCN Roubaix, Cie Les alentours rêveurs, la Transverse. AVEC LE SOUTIEN DE CAMP et de Ligne 21 SUBVENTIONNÉ PAR LA DRAC Bretagne, La Région Bretagne, La Ville de Lorient, La Spedidam.

## POUR HÊTRE

SOUTIENS FINANCIER DRAC Occitanie et de la Région Occitanie, Pyrénées-Méditerranée. COPRODUCTIONS Occitanie en scène dans le cadre de son accompagnement au Collectif En Jeux, dont les membres sont : Théâtre Albarède, Communauté de Communes des Cévennes gangeoises et sumémoises, Bouillon Cube (Causse-de-la-Selle), Chai du Terral (Saint-Jean-de-Védas), Scènes croisées de Lozère - Scène conventionnée pour les écritures d'aujourd'hui, Le Périscope (Nîmes), Théâtre en Garrigue (Port-la-Nouvelle), La Bulle bleue (Montpellier), Théâtre + Cinéma - Scène Nationale de Narbonne, Théâtre Sorano (Toulouse), Théâtre du Grand Rond (Toulouse), La Grainerie - fabrique des arts du cirque et de l'itinérance (Balma), Théâtre de l'Usine - Scène conventionnée théâtre et théâtre musical (Saint-Céré), Le Kiasma - Agora (Castelnau-le-Lez et Le Crès), Théâtre Molière Sète - Scène Nationale Archipel de Thau, Théâtre des Deux Points - MJC de Rodez, Théâtre de la Maison du Peuple (Millau), Théâtre Jules Julien (Toulouse), Théâtre Jean Vilar (Montpellier), ThéâtreDeLaCité - Centre Dramatique National de Toulouse, Le Neuf-Neuf - Compagnie Samuel Mathieu (Toulouse), L'Astrolabe (Figeac), Théâtre Jacques Coeur (Lattes), EPIC du Domaine d'O (Montpellier). AUTRES COPRODUCTEURS Le Carré Magique - Pôle National des Arts du Cirque en Bretagne (Lannion, Trégor), VZW Perpex (Marke-Be), Le THV (Saint Barthélémy d'Anjou), La Verrière Pôle National Cirque Languedoc-Roussillon. AUTRES PARTENAIRES / ACCUEIL EN RÉSIDENCE ET SOUTIENS La Grainerie (Balma), Les Mazades (Toulouse), Le Théâtre de la Cité (Toulouse), Théâtre des Deux points - MJC Rodez, Cie 111, Aurélien Bory, La Nouvelle Digue (Toulouse), L' Espace Catastrophe - Centre International de Création des Arts du Cirque (Be), La Fabrique - Université Toulouse-Jean Jaurès, Mix'Art Myrès (Toulouse), Municipalité d'Orgibet, La Baraque - la Vannerie - Ville de Toulouse, L'ONF, Office Nationale des Forêts. Remerciement Alexandre Lambolez (construction).

## VITE, UN SELFIE !

COPRODUCTIONS La Passerelle de Rixheim, La Minoterie - Pôle création jeune public et éducation artistique de Dijon, Momix Créa - Scène conventionnée d'intérêt national art et enfance et jeunesse de Kingersheim SOUTIENS Centre Socio Culturel de Sarre-Union en partenariat avec la Communauté de Communes d'Alsace Bossue, Espaces culturels de Thann Cernay, Le Préo - Ville d'Oberhausbergen, Région Grand-Est, la DRAC Grand-Est, Collectivité Européenne d'Alsace, ADAMI. Spectacle ayant bénéficié de l'aide de l'Agence culturelle Grand Est au titre du dispositif « Tournée et résidence de coopération ».

## LUDILO

PRODUCTION Le Mouton Carré. COPRODUCTIONS Le Volcan - Scène Nationale du Havre, Le Théâtre - Centre national de la marionnette de Laval, Le Carroi (La Flèche), l'Éclat Théâtre - Scène conventionnée art enfance et jeunesse, Arthmaël (Ploermel Communauté), l'Odyssee (Dol-de-Bretagne), Théâtre Julibona (Lillebonne). SOUTIENS DRAC des Pays de la Loire, Région des Pays de la Loire, Dispositif «Babil» - DRAC et CAF de Normandie, Studio St Georges - Ville de Nantes, MJC Théâtre des 3 vallées (Palaiseau), Théâtre des Dames (Les Ponts de Cé), Le Rayon Vert (St Valérie en Caux), La Cour de Baisse (St Hilaire de Riez), SOPHIE LA GIRAFE S.A.S. Le Mouton Carré est conventionné par le Ministère de la Culture.

## NO MAD

PRODUCTION La Curieuse. COPRODUCTIONS Le Train Théâtre (Portes-lès-Valence), Saint-Martin d'Hères en scène, Musiques au Comptoir (Fontenay-sous-Bois), Le Diapason (Saint Marcellin). SOUTIENS Département de la Drôme, Région Auvergne Rhône-Alpes, DRAC Auvergne Rhône-Alpes, CNM.

## VIVANTES

PRODUCTION B R U M E S. MONTAGE SUPER 8 ET 16MM Carole Thibaud REGARD EXTERIEUR- MISE EN ESPACE Floriane Faccini JOURNALISTE Élodie Louchez ATRICE COMPLICE Béatrice Bienville ADMINISTRATION ET PRODUCTION Clémence Chaumont ACCOMPAGNEMENT, PRODUCTION ET DIFFUSION CURIOS, Hélène Boiteau et Nicolas Cohu SOUTIENS DGCA, DRAC Pays de la Loire, Région Pays de la Loire, Département Loire Atlantique, Ville de Nantes, SACD, DGCA - "Écrire pour la rue", HORS-CADRE - Association des CNAREP, La COMPA-Communauté de Communes du Pays d'Ancenis, les CNAREPS : Pronomade(s) en Haute Garonne, Les Ateliers Frappaz, Le Citron Jaune, Le Boulon et l'Atelier 231, Coopération Itinéraire d'artiste(s) : Au bout du plongeur, CDN de Normandie-Rouen, Les Fabriques de Nantes, Théâtre Quartier Libre (Ancenis), Le Préambule (Ligné).

## LARZAC !

PRODUCTION Cie Treize-Trente-Six. COPRODUCTIONS Théâtre Joliette - Scène conventionnée art et création expressions et écritures contemporaines (Marseille), Le Trident - Scène Nationale de Cherbourg en Cotentin, La Compagnie de la Mauvaise Graine.

## LE PARADOXE DE GEORGES

PRODUCTION DÉLÉGUÉE Compagnie l'Absenté de tous bouquets. REGARDS EXTERIEURS Père Alex, Arthur Chavaudret, Dani DaOrtiz, Alain de Moyencourt, Mousieur Hamery, Pierre-Marie Lazaroo, Raphaël Navarro COPRODUCTION L'Usine CNAREP (Tournefeuille / Toulouse Métropole), Festival Paris l'Été, Théâtre du Rond Point, 2 Pôles Cirque en Normandie / La Brèche à Cherbourg - Cirque, Théâtre d'Elbeuf, Scène Nationale du Sud Aquitain, Agora - centre culturel Pôle National des Arts du Cirque Boulazac Aquitaine, Théâtre de Cornouaille - Scène Nationale de Quimper, Les Nuits de Fourvière, Opéra de Massy, Théâtre Sénart - Scène Nationale, le Pôle Régional Cirque des Pays de la Loire (Cité du Cirque Marcel Marceau et festival Le Mans fait son Cirque) et la Ville du Mans, La Courseive - Scène Nationale de la Rochelle, Théâtre de Namur, La Verrière d'Alès - Pôle National Cirque Occitanie, L'Extracte - Scène conventionnée Sablé-sur-Sarthe, Le Cratère - Scène Nationale d'Alès, CREAC - La cité Cirque de Bègles. SOUTIENS FONDOC, Etat, Préfète de la Région Pays de la Loire, DRAC, Ministère de la Culture et de la Communication, D.G.C.A., Région Pays de la Loire. ACCUEILS EN RÉSIDENCE L'Usine CNAREP (Tournefeuille / Toulouse Métropole), CNAC - laboratoire « Illusion & magie nouvelle », la Fonderie, la Cité du Cirque. La Compagnie l'Absenté bénéficie du soutien de la Fondation BNP Paribas pour le développement de ses projets.

## LES APÉROS-TRAGÉDIES

COPRODUCTION L'EST - Université Grenoble Alpes. SOUTIENS l'Odyssee / L'autre rive - Ville d'Eybens, Le Midi / Minuit, L'EST - Université Grenoble Alpes, Le Réseau Maillon et Le Réseau Chainon.

## STARTING-BLOCK

COPRODUCTIONS Ville de Laon - Maison des Arts et Loisirs (Laon), Le Boulon - CNAREP (Vieux Condé), Culture Commune - Scène Nationale du bassin minier du Pas-de-Calais, Le Grand Sud - Ville de Lille, Le Grand Bleu - Scène Conventionnée d'Intérêt National Art, Enfance et Jeunesse (Lille), Le Strapontin - Scène des arts de la parole (Pont Scoffry), Association Ramonville pour le Théâtre Ouvert - A.R.T.O. (Ramonville), Le Collectif Jeune Public Hauts-de-France dans le cadre du dispositif « C'est pour bientôt », La Communauté de Communes du Pays de Craon, Équinoxe - Scène Nationale de Châteaoux, Le Vivat - Scène conventionnée d'intérêt national Art et Création (Armentières) STARTING-BLOCK a été lauréat de la bourse « C'est pour bientôt » du Collectif Jeune Public Hauts-de-France. ENTRAÎNEMENT SPORTIF DOUBLE DUTCH Asmaâ et Mohamed Chakir Hamadi de District Double Dutch PRODUCTION / ADMINISTRATION / DIFFUSION Clotilde Fayolle, Chloé Horton, Youna Sevestre, Stéphanie Bonvarlet GRAPHISME Jue Jadis SOUTIENS Région Hauts-de-France, DRAC Hauts-de-France, Ville de Lille, ADAMI. REMERCIEMENTS Compagnie de l'Oiseau Mouche (Roubaix), Théâtre Massenet (Lille), Le Théâtre du Nord - Centre Dramatique National (Lille), La Ville de Mantilly.





## NOUS JOINDRE

### SAISON SPECTACLE VIVANT

6 rue Lecomte  
53400 Craon  
02 43 09 19 89

Email [culture@paysdecraon.fr](mailto:culture@paysdecraon.fr)

Site [www.paysdecraon.fr](http://www.paysdecraon.fr)

Retrouvez toute l'actualité sur Facebook  : [saisonspectacle vivant PaysDeCraon](https://www.facebook.com/saisonspectacle vivant PaysDeCraon)

## L'équipe

**Vice-Présidente en charge de la Culture** Edit Ragaru

**Comission culturelle** Géraldine Bannier (Courbeville), Béatrice Barbé (Senonnes), Clément Beucher (Saint-Poix), Dominique Couëffé (Cosmes), Christine de Farcy de Pontfarcy (Quelaines-Saint-Gault), Séverine Derval (La Selle-Craonnaise), Jean-Sébastien Doreau (Cossé-le-Vivien), Patrick Gaultier (Renazé), Thierry Juliot (La Rouaudière), Isabelle Madiot (Saint-Saturnin-du-Limet), Nadine Martin-Ferré (Athée), Alain Maunier (Pommerieux), Hervé Tison (Congrier)

**Chargée de programmation** Camille Nicolle

**Assistante de production** Emma Jarri

**Chargée du développement des publics** Caroline Hue-Guais

**Régisseur** Nicolas Giral

**Technicien du spectacle / SSIAP** Joël Charles

**Programmation Saison Spectacles en Chemin** Charlène Mur

## LE PÔLE CULTURE

**Directrice du Pôle Culture** Virginie Deliaire

**Directrice de l'Établissement d'Enseignements Artistiques** Aurélie Fournière

**Responsable du Réseau Lecture publique** Perrine Grousseau

**Chargée de communication** Mathilde Courtet

**Illustration** Loïc Gosset



**Responsable de la publication**  
Christophe Langouët & Edit Ragaru

**Rédaction – Conception**  
Camille Nicolle, Mathilde Courtet, Caroline Hue-Guais, Emma Jarri,  
Virginie Deliaire & Edit Ragaru

**Dépôt légal**  
Août 2024

**Illustrations**  
Loïc Gosset

**Impression**  
Imprimerie Léridon – Craon

**Licences d'entrepreneur de spectacles**  
1-1112521 - 2-1112522 - 3-1112523





## **PÔLE CULTURE DU PAYS DE CRAON**

6 rue Lecomte - 53400 Craon

02 43 09 19 89

[culture@paysdecraon.fr](mailto:culture@paysdecraon.fr)

[www.paysdecraon.fr](http://www.paysdecraon.fr)